



Fener, Balat, Ayvansaray

Profesyonel rehber Ahmet Faik Özbilge, Fener, Balat, Ayvansaray bölgesi üzerine uzmanlaşmış ve orayı anlatan bir kitap yazmış. Özbilge, Hayallere Visa okuyucuları için bölgeye özel bir günlük gezi programı da hazırladı.

Yazı: DERYA DİLER



Öncelikle kendinizden bahsedebilir misiniz?

1965 yılında, İstanbul'da dünyaya geldim. Çocukluğum Üsküdar ve Boğaz'ın Anadolu yakasındaki semtlerde geçti. Galatasaray Lisesi'nden mezun olduktan sonra, Boğaziçi Üniversitesi'ne girdim. Önce biraz kimya mühendisliği okudum. Ama rehberliğe başlayınca, daha rahat bir bölüm olan sosyolojiye transfer olup, diplomamı oradan aldım. Mezun olduğumda 28 yaşına gelmişim bile. Yıldız Teknik Üniversitesi'nde üç sene kadar müzecilik yüksek lisansı yaptıktan sonra da askere gittim. Bu arada, Türkiye'nin her yerinde, özellikle Fransa'dan gelen guruplara rehberlik yapıyor, zaman zaman da Türk grupları çeşitli ülkelere götürüyordum. "Fener, Balat, Ayvansaray" kitabını yazdıktan sonra, bazı dergilerde gezi yazılarım da yayınlandı. Hatta televizyonda bir programda, uzunca bir süre İstanbul'un değişik semtlerini anlattım. Halen, bir yandan yurtiçi ve yurtdışında rehberlik yapıyor, diğer

yandan da İstanbul'la ilgili yeni kitaplar hazırlıyorum.

Fener, Balat, Ayvansaray bölgesiyle ilgili bir kitap yazmaya nasıl karar verdiniz?

1987 yılında, üniversitedeyken profesyonel rehberlik kartımı aldım ve ondan sonra Türkiye'de neredeyse gitmediğim yer kalmadı. Yaklaşık 10 sene önce de, Fener, Balat, Ayvansaray semtlerinde yürüyüş turlarına rehberlik yapmaya başladım. Eski İstanbul'un çok kültürlülüğünün en çarpıcı örnekleriyle dolu bu semtler, günbegün ilgimi daha fazla çekerek oldu. Sanırım, aileden İstanbullu olmam, binaların bakımsızlığı, terkedilmişliği ve hatta yok olmaya yüz tutmuşluğu bende bu semtlerle ilgili şefkate dayalı bir bağ oluşturdu. Tarihi, İstanbul'u ve insanları seven birisi olarak buna kayıtsız kalamazdım. Ben de yazmaya karar verdim. Semtlerin her yanını adım adım gezdim. Bir sürü fotoğraf çektim. Sürekli, kaynakları toplayıp, okuyup

Bir Günlük Rota

Aslında, Ayvansaray, Balat ve Fener'i bir günde gezip bitireceksiniz diye bir kaide yok. Ama, kitaptaki güzergâha uyarırsanız, buraları bir günde gezmek ya da gezdirmek mümkündür. Fener-Balat adı altında düzenlenen turlar, genellikle sabahleyin Cibali civarından başlar. Sonra, sırasıyla Fener, Balat, Ayvansaray'dan geçilir. Vakte ve programa göre, Anemas Zindanları, Tekfur Sarayı ya da Kariye Müzesi'ne gelince tur sona erer. Gezi hemen hemen bütün günü alır.

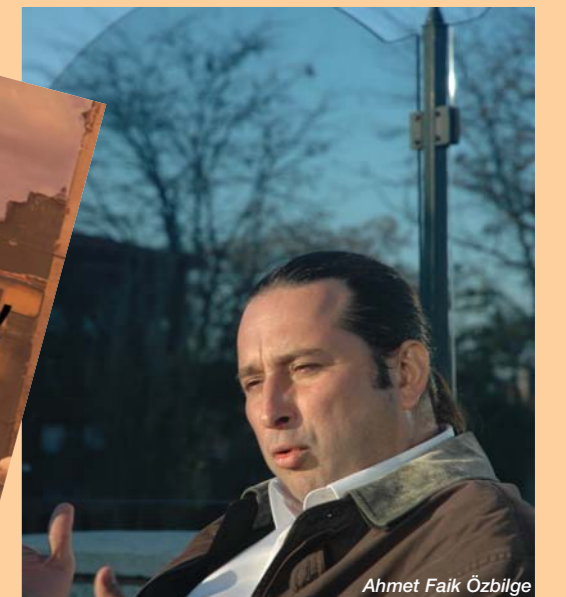
Fakat, çoğu zaman yorgunluktan ya da zaman yetersizliğinden, Kariye'ye kadar çıkmak mümkün olmaz. Oysa, buralara kadar gelip de, Kariye gibi bir güzelliği es geçmek doğru değil. Bu durumda, bence en akıllıcası, geziye Kariye'den başlamak. Buradan Ayvansaray'a doğru iner, Balat'ı, Fener'i geçip, Cibali'ye kadar uzanırsınız. Kariye'den saat 10:00 da ayrılabilirsiniz, yemek molası dahil her yeri gezip, yaklaşık 16:00'da Cibali civarında olursunuz. Sonra da, yavaş yavaş Yavuz Sultan Selim'e doğru çıkar, Çarşamba'dan, Draman'dan geçip yine Kariye'ye dönersiniz.

Görülecek yerlerin hepsinin düz bir hat üzerinde olması, zaman zaman güzergâh konusunda ufak tefek sorunlar yaratır. Özellikle Fener'de, gezilecek yerlerin çok dağınık oluşunu ve yokuşların aşırı dikliğini göz önüne almak gerekir. Dolayısıyla, zaman zaman aynı yollardan tekrar geçmek ya da geldiğiniz yönlere yeniden dönmek zorunda kalabilirsiniz...

Bir günlük gezi, Cibali'de sona erer. Başlangıç noktasına dönmek isteyenler için, Cibali'den Kariye'ye, Çarşamba üzerinden yürümek mümkündür. Dönüş yolunda da görülecek çok yer var. Ama, bir gün içerisinde, buraları da layıkıyla ziyaret etmeye imkan yoktur. Yine de son bölümde, bir başka gezinin konusunu oluşturabilecek bu yerlere de kısaca değiniyorum.



Fakat, çoğu zaman yorgunluktan ya da zaman yetersizliğinden, Kariye'ye kadar çıkmak mümkün olmaz. Oysa, buralara kadar gelip de, Kariye gibi bir güzelliği es geçmek doğru değil. Bu durumda, bence en akıllıcası, geziye Kariye'den başlamak. Buradan Ayvansaray'a doğru iner, Balat'ı, Fener'i geçip, Cibali'ye kadar uzanırsınız. Kariye'den saat 10:00 da ayrılabilirsiniz, yemek molası dahil her yeri gezip, yaklaşık 16:00'da Cibali civarında olursunuz. Sonra da, yavaş yavaş Yavuz Sultan Selim'e doğru çıkar, Çarşamba'dan, Draman'dan geçip yine Kariye'ye dönersiniz.



Ahmet Faik Özbilge



Ferruh Kethüda Camii: Balat'ın girişindeki bu camiyi Mimar Sinan'ın yaptığı söyleniyor. Ferruh Kethüda, Sadrazam Semiz Ali Paşa'nın baş kahyasıymış. Semiz Ali Paşa Osmanlı tarihinin en şişman veziriymiş. Denilene göre, hayatı boyunca iki at hariç, hangi hayvanın üstüne bindiyse çökertmiş. Her neyse, cami, yakın zamandaki restorasyonda çok büyük değişikliklere uğramış, hatta kubbesi yıkılıp, yerine bildiğimiz çatı yapılmış. İçindeki çinilerin çoğu orijinal olmasa da çok güzel.

Surp Hıreşdagabet Ermeni Kilisesi: Ferruh Kethüda'nın bir sokak yanında, bölgenin tek Gregoryen Ermeni Kilisesi. Hıreşdagabet, baş melekler manasına geliyor. Ortodoks Rum kiliseleri gibi çok fazla ikona yok içeride. Eylül ayının ikinci haftasonu yapılan geleneksel ayiniyle meşhurdur. Din ayırımı gözetilmeyen ayine, çeşitli dertlere şifa arayan bir sürü inançlı insan katılır. Kilisenin içinde, üzerinde ilginç kabartmalar olan çok heybetli bir de-

araştırdım. Oradaki insanlarla konuştum. Ama, madem ki bir rehberdim, ben de bir rehber gibi yazmalıydım. Aynen gruplarıma anlattığım üslupta, konuşuyormuş gibi yazdım. Bölüm aralarına da, kitaba dinamizm getirsin düşüncesiyle, pencereler açıp, semtin temel karakteristik öğeleri hakkında bilgiler verdim. Kahvehaneler, meyhaneler, dergahlar, yangınlar, yağmalar gibi...

Bu bölgenin öneminden ve son yıllarda bu bölgeyle ilgili yapılan restorasyon çalışmalarından bahsedebilir misiniz?

Bölge, İstanbul'un Sultanahmet, Süleymaniye, Dolmabahçe gibi göz önünde bulunan önemli turistik merkezleriyle karşılaştırıldığında, çok da matah bir yer gibi gözüküyor. Oysa, eski İstanbul'un değişik toplumlarının yanyana yaşadığını gösteren çok çeşitli mekanları barındırması bakımından oldukça önem





Fakat, çoğu zaman yorgunluktan ya da zaman yetersizliğinden, Kariye'ye kadar çıkmak mümkün olmaz. Oysa, buralara kadar gelip de, Kariye gibi bir güzelliği es geçmek doğru değil. Bu durumda, bence en akıllıcası, geziye Kariye'den başlamak. Buradan Ayvansaray'a doğru iner, Balat'ı, Fener'i geçip, Cibali'ye kadar uzanırınız. Kariye'den saat 10:00 da ayrılabilirseniz, yemek molası dahil her yeri gezip, yaklaşık 16:00'da Cibali civarında olursunuz. Sonra da, yavaş yavaş Yavuz Sultan Selim'e doğru çıkar, Çarşamba'dan, Draman'dan geçip yine Kariye'ye dönersiniz.



mir kapı vardır.

Çıfıt Çarşısı: Balat'ın merkezi diyebileceğimiz bu çarşı, aslında, eskiden buralarda yaşayan Yahudilerin bağıra çağıra alışveriş yaptıkları bir yerdir. Zaten Çıfıt da Yahudi demektir. İstanbul'un en eski sinagogları, meyhaneleri, işkembecileri hep bu çarşının etrafındadır. Hala faal olan Ahrıda Sinagogu, şimdi kapalı olan meşhur Agora Meyhanesi, meyhanelerden çıkanların uğramadan edemedikleri Tarihi Balat İşkembecisi vs. Bugün Yahudilerden, bir Doktor Davit Eskinazi, bir de manav Davit Amca kalmış buralarda. Hepsini ya şehrin daha zengin muhitlerine ya da İsrail'e göç edip gitmişler.

Bulgar Kilisesi: Haliç kıyılarında, neogotik tarzı ve gri rengiyle dikkat çeken bu kilisenin en önemli özelliği de-

arzediyor. Zaten Avrupalıların ilgisi de bundan kaynaklanıyor. Mesela Rum Ortodoks Patrikhanesi Fener'de, Balat'taki Musevi Hastanesi hala aktif, Ayvansaray'daki Bizans'tan kalma Tekfur Sarayı dimdik ayakta, Kariye Müzesi'ndeki mozaik ve freskolarına dünyada eşi benzeri yok. Yaklaşık 10 sene önce başlatılan bir rehabilitasyon projesi çerçevesinde, UNESCO ve Fatih Belediyesi'nin ortak çabalarıyla, bir çok eski bina ve tarihi yapı restore ediliyor. Yine Fatih Belediyesi, "Ayvansaray Projesi" adıyla bölgeyi bir baştan öbür başa yürüyerek gezmeyi kolaylaştıracak turistik yolu yapmak için çalışmalarına başladı. Kadir Has Üniversitesi'nin açılışı Haliç'e ayrı bir soluk getirdi. Tabii bölgeye gösterilen ilgi, restoran, dükkan vs gibi yatırımların yapılmasına, buna paralel olarak da, emlak fiyatlarının artmasına yol açtı. Fakat, her ne kadar bir



mirden yapılmış olması. Sveti Stefan adındaki kilise İstanbul'daki Bulgar Ortodoks cemaate ait. Cemaatin iyiden iyiye azalması nedeniyle de, ayinler neredeyse yapılmaz olmuş. Yine de, son zamanlarda yapılan geniş kapsamlı restorasyon sonrasında, en azından konserler için kullanılarak, kiliseye bir canlılık getirilmeye çalışılıyor. Kilisenin çanları vakti zamanında Rusya'nın Yaroslav kentinde tuncdan dökülmüştür. En büyüğünün ağırlığı yaklaşık 444 kilogramdır.

Kırmızı Mektep: Bölgenin en muhteşem yapısıdır demek, sanırım yanlış olmaz. Sahil yolunda, Balat'tan Fener'e geçerken sağınızda tepedeki bu yapının bir okul olduğunu bilmeseniz, ya patrikhane binası zannedersiniz, ya da hiç bilmediğiniz bir saray. Oysa, bu Disneylandvari yapı 1881'de açılan meşhur Fener Rum Erkek Lisesi'dir. Mimarı, Avrupa'da inşa ettiği şatolarla tanınan Dimadis'tir. İşin ilinç yanıysa, herkesi haşmetiyle büyüleyen bu koca okulun, bugün sadece bir düzine öğrencisi olmasıdır!

hareketlenme olduysa da, henüz çok büyük bir canlanmadan bahsetmek mümkün değil.

Kitapta dip notlara geniş yer ayrılmış, parantez içlerinde önemli bilgiler vermişsiniz. Neler söyleyeceksiniz?

Sizin dip not dediğinize, ben pencere diyorum. Bu pencereleri hem ana gidişatın bazen kaçınılmaz olan monotonluğuna bir nefes aldırın, hem de bu gidişatı hoş bir şekilde desteklesin diye açmayı düşünmüştüm. Anladığım kadarıyla iyi de yapmışım çünkü bununla ilgili aldığım tüm tepkiler olumlu oldu. Aslında, bildiğimiz şekliyle dip notu özellikle kullanmadım çünkü her ne kadar bilgili de olsam en nihayetinde konuya oldukça hakim bir rehberdim. Yani ne bir arkeolog, ne de bir tarihçiydim, elimden geleni en iyi şekliyle yaparken haddimi de aşmamaya özen gösterdim. Bu bilimsel bir kitap değil, mümkün olduğu ka-





li'ye kadar uzanırınız. Kariye'den saat 10:00 da ayrılırsınız, yemek molası dahil her yeri gezip, yaklaşık 16:00'da Cibali civarında olursunuz. Sonra da, yavaş yavaş Yavuz Sultan Selim'e doğru çıkar, Çarşamba'dan, Draman'dan geçip yine Kariye'ye dönersiniz.

Patrikhane: Aslında tabii ki, bölgedeki en önemli yapı kümesi Fener'deki Patrikhane'dir. Gazetelerde sık sık adı gündeme gelen tüm Ortodoks Hıristiyan âleminin manevi lideri Patrik II. Bartholomeos burada yaşar. Ayasofya'nın 1453'te, fetihle birlikte camiye çevrilmesinden sonra, birçok yer değiştirmiş olan Patrikhane, en sonunda, 1600 senesinde buraya taşınmıştır. İçerideki kilisenin adı Aya Yorgi'dir. Aya Yorgi'nin süslemeleri gerçekten harikadır. Kilise, içinde çok eski ikonaları barındırır. Bunlardan Vaftizci Yahya ve Meryemana'ya ait olan mozaik ikonaların, IV. yüzyılda, Büyük Konstantinus'un annesi Helena tarafından Kudüs'ten gönderildiği söylenir. Güzel restoranların çoğu Cibali'de. Kitapta onlardan ve İstanbul'un değişik mutfaklarından da bahsettim. Artık, restoranınızı seçmek de size veya rehberinize kalsın diye daha fazla bir şey söylemiyorum.

Kariye Müzesi: Bence, Bizans'tan günümüze kalmış en nadide eser, hatta bir mücevher diyebilirim Kariye için. Yapı, belki Ayasofya kadar devasa olmayabilir, ama bu küçük kilisenin içi, XIV. yüzyıldan kalma harikulade mozaik ve freskolarla dolu. Duvarlarda, tavanlarda, Meryemana'nın, İsa Peygamber'in hayatı ve mucizeleri, bugün isimlerini bilemediğimiz meçhul sanatçılar tarafından, tıpkı bir resimli roman gibi anlatılmış. Öyle sahneler var ki, dünyanın hiçbir kilisesinde resmedilmemiş. Kariye'yi gezip de etkilenmemeye imkan yok. Kiliseyi camiye çeviren Osmanlı'nın, bu güzellikleri yok etmemesi de ayrıca takdire şayan tabii ki.

Blakherna Ayazması: Ayvansaray'daki Blakherna Meryemana Ayazması, Ortodoks Hıristiyanların en çok rağbet ettiği kiliselerden biri. Suyunun kutsallığı, her derde deva olduğu pek meşhur. Bir ara papazının da, koca arayan genç kızları, ettiği dualarla hemen evlendirdiğine çok inanılırdı. Bizans zamanında, şimdiki ufak kilisenin yerinde meşhur Paros mermerlerinden yapılmış muhteşem bir kilise varmış. İçinde Meryemana'ya ait olduğu söylenen kutsal eşyalar saklıymış. Çoğu inançlı Rum Ortodoksuna göre, Konstantinopolis'in düşüşünün baş nedeni, kilisenin, kutsal emanetlerle birlikte, kuşatmadan kısa bir süre önce yanmış olmasıdır.



dar benim üslubumda bir gezi kitabı olmalıydı. Ayrıca, bir gezi kitabının görsel yönü olması gerektiğini düşünerek, fotoğraf ve krokilere de bolca yer verdim. Fotoğrafların siyah beyaz olmasını istedim çünkü oraları siyah beyazın daha iyi ifade ettiğini düşündüm. Kitabın sonuna, teknik kelimeler sözlüğü, kronoloji ve dizin ekleyerek okuyucuya yardımcı olmaya çalıştım.

Fener, Balat, Ayvansaray bölgesi için bir günlük turlarda nasıl bir yol izliyorsunuz?

Bölgede yapılan turlarda, her rehber kendine göre bir yol izliyor. Bu yollardan hepsinin de, göreceli olarak avantaj ve dezavantajları bulunmakta. Genellikle Pazar günleri yapılan bu gezide, yemeğin nerede yeneceği, yürüyüşe katılanların yaşı, programın yoğunluğu gibi bir sürü faktörü de göz önüne almakta fayda var. Ben, mümkünse Kariye'den, ama süre sınırlıysa Ayvansaray'dan başlamayı tercih ediyorum, o taraflarda arabayı park etmek de daha kolay oluyor. Ortalama bir grupta, insanları sıkımsamak kaydıyla, dolu dolu bir turu saat 9:15'de başlatıp, Balat ve Fener'i katettikten sonra, 13:00 civarında Cibali'deki restoranlardan birinde bitirebiliyorum. Bu rota üzerinde görülecek çok şey var.